



DAUGAVPILS VALSTSPILSĒTAS PAŠVALDĪBAS IESTĀDE

SOCIĀLAIS DIENESTS

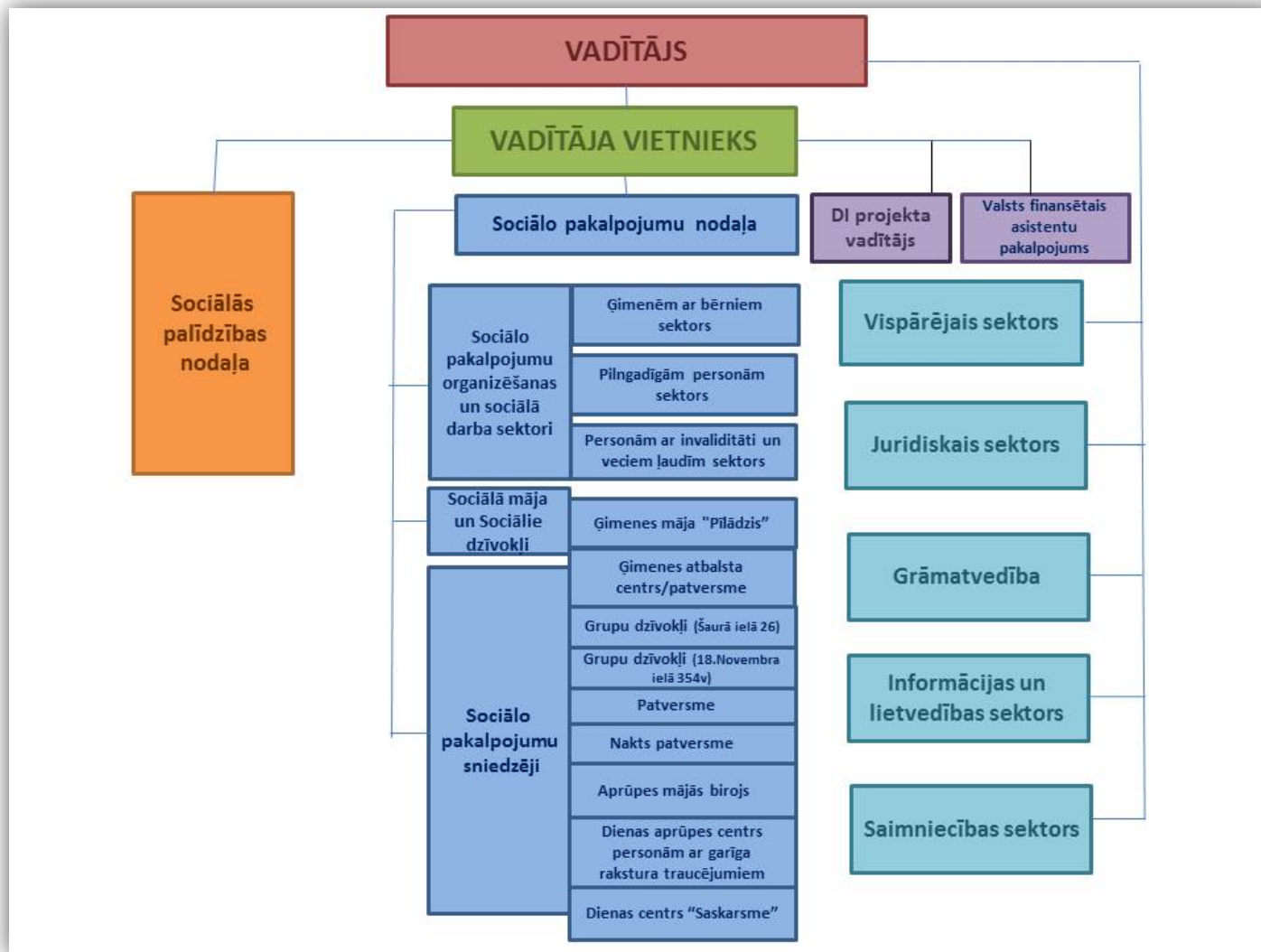
**DAUGAVPILS VALSTSPILSĒTAS PAŠVALDĪBAS
IESTĀDES
«SOCIĀLAIS DIENESTS»
DARBA REZULTĀTU APKOPOJUMS
PAR 2022.GADU**



Iestādes struktūra un darbinieku skaits

Sociālais dienests normatīvajos aktos noteiktajā kārtībā nodrošina sociālo pakalpojumu un sociālās palīdzības administrēšanu Daugavpils valstspilsētas pašvaldības administratīvajā teritorijā.

Sociālais dienests ir tieši pakļauts Daugavpils valstspilsētas pašvaldības domei un atrodas Daugavpils valstspilsētas pašvaldības domes Sociālo jautājumu komitejas pārraudzībā.





Darbinieku skaits

DAUGAVPILS VALSTSPRĒMĒTAS PĀRVALDĪBAS IESTĀDE
SOCIĀLAIS DIENESTS

	31.12.2020.	31.12.2021.	31.12.2022.
Likmju skaits	200.6	214.35	235.16
Pamatarbinieku skaits	195	204	223
no tiem Sociālā darba speciālistu skaits	79	83	87

Kopējais Dienesta darbinieku skaits uz 2022.gada 31.decembri – 223, no tiem 87 - sociālā darba speciālisti.

Sociālā darba speciālisti		87 cilvēki.
	vecākie soc. darbinieki	7 cilvēki.
no tiem:	soc. darbinieki	62 cilvēki.
	soc. aprūpētāji	8 cilvēki.
	soc. rehabilitētāji	3 cilvēki.
	soc. palīdzības organizatori	7 cilvēki.

Darbs ar personālu

- **Profesionālā darba kvalitātes nodrošināšanai Dienesta darbiniekiem tika nodrošināti dažādi kvalifikācijas celšanas pasākumi, kopumā 89 (vebināri, dažādas apmācības u.c.), kur piedalījās 106 personas.**
- **Dienests ir iesaistījies Eiropas Sociālā fonda un Labklājības ministrijas projektā “Profesionāla sociālā darba attīstība pašvaldībās” (Nr. 9.2.1.1/15/I/001), kura ietvaros viena no atbalstāmajām darbībām ir kompensācija pašvaldībām 70 procentu apmērā par sociālā darba speciālistu profesionālās kompetences pilnveidi- dalību supervīzijā.**
- **2022.gadā 46 speciālisti piedalījās individuālās un grupu supervīzijas sesijās, no tām 39 speciālisti tieši supervīzores Anitas Ozoliņas vadībā.**

SD budžeta kopējā izpilde 2022.gadā sastādīja **13 489 774** euro, kas ir par 24,45% vairāk, nekā 2021.gadā. Sociālās palīdzības nodrošināšanai trūcīgām un maznodrošinātām personām tika izmaksāti **6 171 545 euro** un **7 318 229 euro** tika izlietoti Sociālā dienesta un tās struktūrvienību uzturēšanai, t.sk. sociālo pakalpojumu sniegšanai.

Finansējuma avoti

Finansējums no pašvaldības līdzekļiem	2020.g.	2021.g.	2022.g.
Pabalsti	3 970 356	5 256 258	4 097 605
Sociālo pakalpojumu sniegšana	923 549	888 870	1 157 157
Sociālais dienests	1 299 454	1 464 688	1 603 784
Jauniešu vasaras nodarbinātības pasākumu īstenošana	5659	3 402	--
Priekšfinansējums projektam “Deinstitutionalizācijas pasākumu īstenošana Latgales reģionā” Nr. 9.2.2.1/15/I/005.	-	-	170 700
Projekts Nr.9.2.1.1/15/I/001 “Profesionāla sociālā darba attīstība pašvaldībās”	-	-	12 166
Finansējums Interreg Latvijas-Lietuvas pārrobežu sadarbības programmas projektā “Neaizsargāto grupu sociālā iekļaušana Zarasai-Daugavpils pārrobežu reģionā, attīstot integrētu sociālās aprūpes tīklu” (“Social inclusion of vulnerable groups in Zarasai-Daugavpils cross-border region through development of integrated social care network”), No.LLI-550	7800	111 326	34 000
Pašvaldības darbinieku veselības apdrošināšana	-	17 545	25 399
Kopā:	6 206 818	7 742 089	7 100 811



DAUGAVPILS VALSTSPĪKŠĒTAS PĀRVALDĪBAS IESTĀDE
SOCIĀLAIS DIENESTS

SOCIĀLIE PAKALPOJUMI





DAUGAVPILS VALSTSPILSĒTAS PĀRVALDĪBAS IESTĀDE
SOCIĀLAIS DIENESTS



DAUGAVPILS PĀRVALDĪBAS SOCIĀLIE PAKALPOJUMI



Aprūpes mājās pakalpojums	Sociālā taksometra pakalpojums
Ģimenes asistenta pakalpojums	Sociālās mājas pakalpojumi
Dienas centra pakalpojums	"Drošības poga" pakalpojums
Dienas aprūpes centra pakalpojums	Sociālās rehabilitācijas programmu īstenošana
Krīzes centra pakalpojums	"Atelpas brīdis" pakalpojums
Grupu dzīvokļu pakalpojums	Specializēto darbnīcu pakalpojums
Patversmes pakalpojums	Aprūpes pakalpojums bērniem
Naktspatversmes pakalpojums	Dienas aprūpes centrs bērniem ar funkcionāliem traucējumiem
Psihologa pakalpojums	Dienas centrs bērniem un jauniešiem
Specializētā autotransporta pakalpojums	Krīzes centrs bērniem

Lai saņemtu sociālos pakalpojumus:

- ✓ Jābūt deklarētam Daugavpils pilsētā;
- ✓ Jāsadarbojas ar sociālo darbinieku;
- ✓ Aktīvi jāiesaistās savas sociālās situācijas uzlabošanā

DAUGAVPILS VALSTSPILSĒTAS
PĀRVALDĪBAS IESTĀDE «SOCIĀLAIS
DIENESTS»
www.socd.lv
Vienības ielā 8, Daugavpils, LV-5401
Epasts: socd@socd.lv
Tālrunis: 654 23700



Sociālo pakalpojumu organizēšanas un sociālā darba pilngadīgām personām sektors

DAUGAVPILS VALSTSPRĒMĒTAS PADOME
SOCIĀLAIS DIENS

Klientu mērķa grupas	2021.gadā	2022.gadā
Bezdarbnieki un ilgstošie bezdarbnieki, t.sk.	324	354
Bezdarbnieki	166	214
Pirmspensijas vecuma personas	68	55
Personas ar veselības problēmām	59	67
Personas ar atkarības problēmām	31	18
Sociālās mājas Šaurā ielā 28 klienti	23	20
Pilngadību sasniegušie bērni bāreņi un bez vecāku gādības palikušie bērni	126	124
Bijušie ieslodzītie	8	9
No vardarbības cietušas/ vardarbību veikušas personas, krīzes situācijā nonākušas personas	6	22
Ukrainas civiliedzīvotāji	0	22
Kopā	487	529
Uzsākta jauna sociālā gadījuma vadīšana:		
- ar bezdarbniekiem	188	93
- ar pilngadību sasniegušajiem bērniem bāreņiem un bez vecāku gādības palikušajiem jauniešiem	27	10
- ar bijušajiem ieslodzītajiem	3	4
- ar Ukrainas civiliedzīvotājiem	0	22
Kopā	221	129
Klientu skaits, kuriem sniegts psihologa atbalsts	20	42
Jauniešu skaits, kuriem sniegts sociālā mentora atbalsts	43	56



Sociālo pakalpojumu organizēšanas un sociālā darba ģimenēm ar bērniem sektors

Klientu mērķa grupas un veiktā sociālā darba aktivitātes	2021.gads	2022.gads
Augsta sociālā riska ģimenes	172	186
Nepilnas ģimenes	69	67
Nepilnas daudzbērnu ģimenes	13	11
Pilnas daudzbērnu ģimenes	25	13
Bērni ar invaliditāti	7	10
Vecāki ar invaliditāti	8	19
Citas augsta sociālās riska ģimenes	50	66
Sociālā riska ģimenes	675	958
Nepilnas ģimenes	222	250
Nepilnas daudzbērnu ģimenes	44	65
Pilnas daudzbērnu ģimenes	62	52
Bērni ar invaliditāti	33	32
Vecāki ar invaliditāti	21	24
Citas augsta sociālās riska ģimenes	293	408
Aizbildņu ģimenes	37	72
Audžuģimenes	61	55
Ģimenes asistenta pakalpojumus (ģimenes)	25	20

Sociālo pakalpojumu organizēšanas un sociālā darba personām ar invaliditāti un veciem ļaudīm sektors



DAUGAVPILS VALSTSPILSĒTAS PĀRVALDĪBA
SOCĪLAIS DIENESTS

Veiktā sociālā darba aktivitātes	2021.gads	2022.gads
Klienta lietu skaits	3190	3000
Jaunie klienti (t.sk.)	316	395
Īslaicīgas sociālās aprūpes un sociālās rehabilitācijas pakalpojums:		
Piešķirts pakalpojums	32	7
Pagarināts pakalpojums	12	9
Pašvaldības ilgstošas sociālās aprūpes un sociālās rehabilitācijas institūcijas pakalpojums:		
Piešķirts pakalpojums	123	76
Pagarināts pakalpojums	55	Neparedz n/a
Sociālā dienesta autotransporta pakalpojums	106	274
Sociāla taksometra pakalpojums	67	49
Valsts ilgstošas sociālās aprūpes un sociālās rehabilitācijas institūcijas pakalpojums:		
Piešķirts pakalpojums	15	17
Uzņemti rindā pakalpojuma saņemšanai	9	34
Atteikušies no pakalpojuma	5	2
Sociālās rehabilitācijas pakalpojums SIVA par valsts budžeta līdzekļiem:		
Piešķirts pakalpojums	105	14
Uzņemti rindā pakalpojuma saņemšanai	22	19
Atteikts	17	-
Ziņojumu par vardarbību izskatīšana		63
Atbalsts vides pieejamības nodrošināšanai personām ar invaliditāti:		
Saņemto iesniegumu skaits	7	47
Saņēma atbalstu mājokļa pielāgošanai;	1	20
Saņēma atbalstu pacēlāja piešķiršanā lietošanā;	2	1
Saņēma atbalstu pacēlāja piešķiršanā lietošanā;		3
Saņēma atbalstu dokumentu noformēšanai	1	2
		20



Aprūpes mājās birojs

DAUGAVPILS VALSTSPRĒSĒTAS PĀRVALDĪBAS IESTĀDE
SOCIĀLAIS DIENESTS

Klientu mērķa grupas un veiktā sociālā darba aktivitātes	2021.gads	2022.gads
Kopējais klientu skaits	356	314
Maksas pakalpojumi	167	212
Bezmaksas pakalpojumi	189	193
No tiem, jaunie klienti	81	93
Samaksa par aprūpes mājās pakalpojumiem (EUR)	14287.05	17081.98

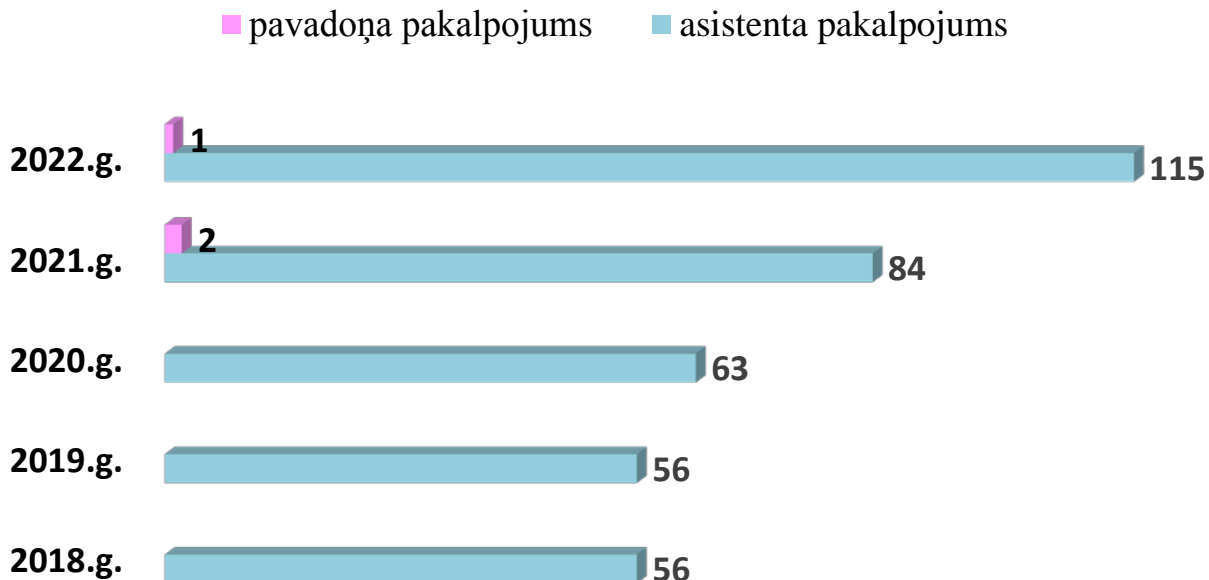
Atbalsts klientiem, kuriem konstatēts COVID-19 vīruss

Darbība	Skaitis
Pārtikas un medikamentu piegāde	15
Sadarbība ar med. iestādēm, dokumentu sagatavošana, saziņa ar radiem	60

Sektors “Asistentu pakalpojumi”

Klientu mērķa grupas un veiktās sociālā darba aktivitātes	2021.gads	2022.gads
Pakalpojuma saņēmēju skaits:	1117	1196
• bērni 5-17 gadi	84	115
Asistentu skaits	1121	1221
Apstiprinātās asistentu atskaites kopā	11361	12186
Noslēgto līgumu skaits	1434	1006

Bērnu skaits, kuriem piešķirts asistenta vai pavadoņa pakalpojums





DAUGAVPILS VALSTSPĪKĒTAS PAŠVALDĪBAS IESTĀDE
SOCIĀLAIS DIENESTS

Patversme

Klientu skaits un veiktā sociālā darba aktivitātes	2021.gadā	2022.gads
Kopējais klientu skaits, t.sk.	137	200
Jauni klienti	29	35
Vīrieši	98	152
Sievietes	39	48
Pensijas vecuma personas	19	31
Personas ar invaliditāti	41	52
Veiktā sociālā darba aktivitātes		
Piešķirts pakalpojums	29	41
Pagarināti līgumi	372	233
Ievietoti pašvaldības ilgstošas sociālās aprūpes institūcijā	4	4
Pagarināta invaliditātes grupa	5	6
Saņēma sociālās mājas pakalpojumu	6	7
saņēma pašvaldības dzīvokli	2	9
Saņēma medikamentozo ārstēšanos "SOLOFUR"		
ievadīšana	12	7
Piedalījās Minesota rehabilitācijas programmā	4	1



Nakts patversme

Klientu skaits un veiktā sociālā darba aktivitātes	2021.gads	2022.gads
Kopējais klientu skaits, t.sk.	72	72
Jauni klienti	35	29
Vīrieši	62	57
Sievietes	10	15
Veiktā sociālā darba aktivitātes		
Piešķirts pakalpojums	35	52
Pagarināti līgumi	37	54
Īslaicīgā Naktspatversmes pakalpojuma saņēmēji	27	80

Sociālās rehabilitācijas programmas „Karsts ēdiens – veselīga vide” ietvaros 2022.g. tika izsniegtas **18830** porcijas (**17705** 2021.gadā).



Sociālā māja

Klientu mērķa grupas	2021.gads	2022.gads
Kopējais klientu skaits (tai skaitā):	200	188
bērni:	56	40
pilngadīgie jaunieši (mācās vidussk.)	1	2
nepilngadīgie bērni (līdz 18.g)	55	38
ģimenes:	24	28
pilnas ģimenes	13	10
nepilnas ģimenes	1	10
daudzbērnu ģimenes	9	8
personas ar invaliditāti	53	58
bērni ar invaliditāti	2	2
pensijas vecuma personas	20	22
bezdarbnieki	50	35
strādājošie	10	5
saņēma pašvaldības dzīvokļus		4



Sociālie dzīvokļi Šaurā ielā 26

DAUGAVPILS VALSTSPREŠĒTAS PASVALDĪBAS IESTĀDE
SOCIĀLAIS DIENESTS

Pēc pabeigtā ēkas Šaurā ielas 26 ēkas remonta nodoti ekspluatācijā sociālie dzīvokļi 4. un 5. stāvā.
Pirmais klients saņēma sociālo dzīvokli šajā mājā ar 30.08.2022. domes Dzīvokļu komisijas lēmumu.

Dzīvokļu skaits kopā:	30
Brīvie dzīvokļi	12
Dzīvojošo iedzīvotāju skaits	20
Bērni	3
Personas ar īpašām vajadzībām	8
Pensionāri	2
Bezdarbnieki	3
Strādājošie	1

Ģimenes atbalsta centrs/patversme



DAUGAVPILS VALSTSPĒSĪTĀS PĀRVALDĪBAS IESTĀDE
SOCIĀLAIS DIENESTS

	2022.g. kopā
Krīzes centra pakalpojuma sociālie gadījumi	71
Kopējais klientu skaits	89 klienti
No tiem:	
-Pieaugušas personas (no tām):	
-Sievietes 41	65
-Vīrieši 24	
-Bērni	
-Meitenes 10	24
-Zēni 14	
-Ģimenes ar bērniem	12
-Jaunieši pēc ārpusģimenes aprūpes pakalpojuma saņemšanas institūcijā vai audžuģimenē	6
-pilngadīgas personas ar invaliditāti	20
-grūtnieces	3
-pensijas vecuma personas	3
-Piešķirts krīzes centra pakalpojums bez izmitināšanas	2
-ģimenes/personas pēc ugunsgrēka dzīvesvietā	4
-saņēma ilgstošas sociālās aprūpes un sociālās rehabilitācijas institūcijas pakalpojumu	3
-rindā uz ilgstošas sociālās aprūpes un sociālās rehabilitācijas institūciju	2
-no citas valsts	1
Valsts apmaksāti pakalpojumi no prettiesiskām darbībām:	
- bērni uz 30 dienām citā krīzes centrā	4
- cietušas pilngadīgas personas	2
-vardarbības veicēju programma	2

Ģimenes atbalsta centrs/patversme



DAUGAVPILS VALSTSPĒSĒTAS PĀRVADĪBAS IESTĀDE
SOCIĀLAIS DIENESTS

Ģimeņu/personu kustība pēc Centra pakalpojuma saņemšanas 2022.gadā/ 33 sociālie gadījumi:	2022.gadā
Saņēma dzīvojamo telpu Sociālajā mājā	4
Piešķirts Patversmes pakalpojums	2
Īrē dzīvokli pilsētā	19
Atgriezās savā dzīvesvietā	36
Piešķirts pašvaldības dzīvoklis	3
Piešķirts ilgstošas sociālās aprūpes institūcijas pakalpojums	1
Piešķirts grupu dzīvokļu pakalpojums	3
Klients no citas valsts/īslaicīgi	1
Turpina saņemt krīzes centra pakalpojumu/sociālie gadījumi	15
Pārtraukts krīzes centra pakalpojums, neievēroja iekšējās kārtības noteikumus	1
Pārtraukts krīzes centra pakalpojums, aizbrauca uz ārzemēm	1
Saņēma Minesotas programmas pakalpojumu	1
Miruši krīzes centra pakalpojuma saņemšanas laikā	2



2022.gadā:

- Pabeigts ēkas Šaurā ielas 26 remonts;
- Krīzes centra pakalpojums tika paplašināts tagad sniegts arī otrajā stāvā, kopā 26 istabas klientu izmitināšanai;
- Iesniegta informācija par krīzes centra pakalpojuma paplašināšanu Sociālo pakalpojumu sniedzēju reģistrā (bija 25 paredzēti klientiem, tagad – 40 klientiem);
- Sociālā dienesta klientiem ir iespēja saņemt krīzes centra pakalpojumu bez izmitināšanas;



DAUGAVPILS VALSTSPRĒSĒTAS PĀRVALDĪBAS IESTĀDE
SOCIĀLAIS DIENESTS

Grupu dzīvokļi Šaurā ielā 26

	Klientu skaits 2022
Kopējais klientu skaits Grupu dzīvokļos 2022.gada	24
no tiem:	
Sievietes (vecumā no 33-75 g.)	12
Vīrieši (vecumā no 20-65 g.)	12
Invaliditātes grupas:	
2.grupa	24
Piešķirts trūcīgas mājsaimniecības statuss	14
Piešķirts maznodrošinātas mājsaimniecības statuss	4
Pārtraukts Grupu dzīvokļu pakalpojums, atgriezās dzīvesvietā	1
Pārcelti uz Grupu dzīvokļiem 18.Novembra ielā 354V	6
Pārtraukts Grupu dzīvokļu pakalpojums, saņem ilglaicīgas soc. aprūpes un soc. reh. institūcijas pakalpojumu	2
Piešķirts grupu dzīvokļu pakalpojums	8
Grupu dzīvokļu finansējums	
Valsts līdzekļi	3
Pašvaldības līdzekļi	11
DI projekts	10
Nodarbinātības veids	
Apmeklēja DACPART	8
Strādāja patstāvīgu vai gadījumu darbus	4
Apmeklēja Psihoneiroloģiskās slimnīcas radošās darbnīcas	4
Motivācijas programmas ietvaros klienti dienas laikā darbojas Grupu dzīvokļos, saskaņā ar individuālo sociālās rehabilitācijas plānu	7
Turpina mācības	1
Strādāja Nodarbinātības valsts aģentūras piedāvātajos pagaidu algotajos sabiedriskajos darbos	1



DAUGAVPILS VALSTSPRĪEŠĀS PĀRVALDĪBAS IESTĀDE
SOCIĀLAIS DIENESTS

Grupu dzīvokļi 18.Novembra 354V

2022.g. janvārī Latgales plānošanas reģiona deinstitucionalizācijas plāna ietvaros 18.Novembra ielā 354V, blakus Daugavpils Pensionāru sociālās apkalpošanas teritoriālajam centram, uzsāka darbu Grupu dzīvokļi, kur pakalpojums paredzēts 12 klientiem.



Kopējais klientu skaits Grupu dzīvokļos 2022.gada, no tiem:	Klientu skaits 2022
	13
Sievietes (vecumā no 33-75 g.)	7
Vīrieši (vecumā no 20-65 g.)	6
Invaliditātes grupas:	
2.grupa, otrais aprūpes līmenis	13
Piešķirts trūcīgas mājsaimniecības statuss	9
Piešķirts maznodrošinātas mājsaimniecības statuss	1
Pārtraukts Grupu dzīvokļu pakalpojums, saņem ilglaicīgas soc. aprūpes un soc. reh. institūcijas pakalpojumu	1
Pārtrauks grupu dzīvokļu pakalpojums pēc paša vēlēšanās	1
Grupu dzīvokļu finansējums	
DI projekts	13
Nodarbinātības veids	
Apmeklē DACPART	5
Strādā patstāvīgu vai gadījumu darbus	4
Motivācijas programmas ietvaros klienti dienas laikā darbojas Grupu dzīvokļos, saskaņā ar individuālo sociālās rehabilitācijas plānu	4
Strādāja Nodarbinātības valsts aģentūras piedāvātajos pagaidu algotajos sabiedriskajos darbos	1



Dienas aprūpes centrs personām ar garīga rakstura traucējumiem

Centra pakalpojums	Klientu raksturojums	2021. gads	2022.gads
Dienas aprūpes centra pakalpojums	Kopējais klientu skaits	50	51
	Sievietes	26	27
	Vīrieši	24	24
	I. grupa inv.	27	24
	II. grupa inv.	23	27
Specializētās darbnīcas pakalpojums	Kopējais klientu skaits	18	19
	Sievietes	9	9
	Vīrieši	9	10
	I. inv. grupa	1	1
	II. inv. grupa	17	18
Autotransporta pakalpojumi		19	19
Psiholoģiskais atbalsts		19	
Fizioterapeita konsultācijas		20	32



Dienas aprūpes centrs personām ar garīga rakstura traucējumiem

Sociālās rehabilitācijas programmu realizēšanas statistikas dati

Nr. p.k	Programmas nosaukums	Kopā 2022. gadā		
		Klientu skaits	Nodarbību skaits	Piezīmes
1.	<i>Sociālās rehabilitācijas un aprūpes programma “Soli pa solim”</i>	43	Nodarbību skaits grupās: 1686	Darbību sāka no 01.09.2006.
		14	Individuālās nodarbības ar sociālo rehabilitētāju: 345	
2.	<i>Sociālās rehabilitācijas programma “Virtuve un ēdiena gatavošana”</i>	25	Nodarbību skaits grupās: 82	Darbību sāka no 01.01.2021.
		7	Nodarbības ar sociālo rehabilitētāju: 16	
3.	<i>Muzikālo, radošu un paškontroles iemaņu attīstīšanās sociālās rehabilitācijas programma “Mūzika ir mana pirmā valoda”</i>	32	679	Darbību sāka no 01.01.2021.
4.	<i>Radošu un darba iemaņu attīstīšanās sociālās rehabilitācijas programma “Mēs varam”</i>	26	2741	Darbību sāka no 01.09.2006.
5.	<i>Sociālās rehabilitācijas programma “Kustīgs un dzīvespriecīgs”</i>	32	594	Darbību sāka 05.01.2011.



DAUGAVPILS VALSTSPĪKŠĒTAS PĀRVALDĪBAS VEŠTĀDE
SOCIĀLAIS DIENESTS

Dienas aprūpes centrs personām ar garīga rakstura traucējumiem Specializētās darbnīcas

Klienti			2021. gads	2022.gads
Klientu kopējais skaits			18	19
Klientu raksturojums	Dzimums	sievietes	9	9
		vīrieši	9	10
	Invaliditātes grupa	I	1	1
		II	17	18
	Vecums	18-30 g.	4	3
		31-45 g.	8	8
		46-65 g.	5	7
66 g. un vair.		1	1	



Dienas aprūpes centrs personām ar garīga rakstura traucējumiem

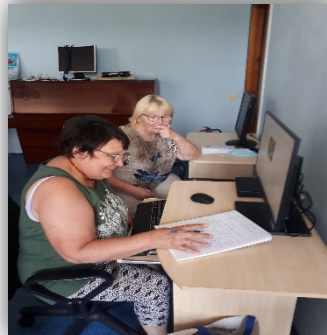


Dienas centrs “Saskarsme”

	2020.gads (līdz stingrāku pasākumu ieviešanai pandēmijas dēļ)	2021.gads	2022.gads
Personas ar invaliditāti:			
1.gr.	41	9	287
2.gr.	167	37	62
3.gr.	35	9	18
Kopā	243	55	367
Pensijas vecuma personas	463	114	231
Bezdarbnieki	18	3	8
Personas pēc smagām, ilgstošām slimībām	9	5	7
Ģimenes ar bērniem	0	0	0
Audzģimenes	0	0	0
Kopējais klientu skaits	733	177	606



Dienas centra "Saskarsme" nodarbības/aktivitātes:





DAUGAVPILS VAJETSĪPĪSĒTAS PĀRVALDĪBAS IESTĀDE
SOCIĀLAIS DIENESTS

Dienas centra "Saskarsme" nodarbības/aktivitātes:





DAUGAVPILS VALSTIPĪSĒTAS PĀRVALDĪBAS IESTĀDE
SOCIĀLAIS DIENESTS

Projekts Nr. Nr.LLI-550 “Neaizsargāto grupu sociālā iekļaušana Zarasai-Daugavpils pārrobežu reģionā, attīstot integrētu sociālās aprūpes tīklu / Social inclusion of vulnerable groups in Zarasai-Daugavpils cross-border region through development of integrated social care network (Valued people)”



Interreg

Latvija-Lietuva

Eiropas Reģionālās attīstības fonds



EIROPAS SAVIENĪBA

	Nodarbību skaits	Apmeklējumu skaits
Vingrošanas nodarbības	465	2408
Apmācību programmas «Psihoemocionālo mācību pasākumu organizēšana» nodarbības	211	1621
Klubs «Laimīgi bērni un vecāki» (vingrošanas nodarbības topošajām māmiņām)	21	100



Projekta ietvaros iegādāti:
8 datori; dārza mēbeles,
dārza nojume, akordeons,
2 ratiņkrēsli , 2 gabali
novusi, biljards,5
trenažieri, televizors;



Ģimenes māja «Pīlādzis»

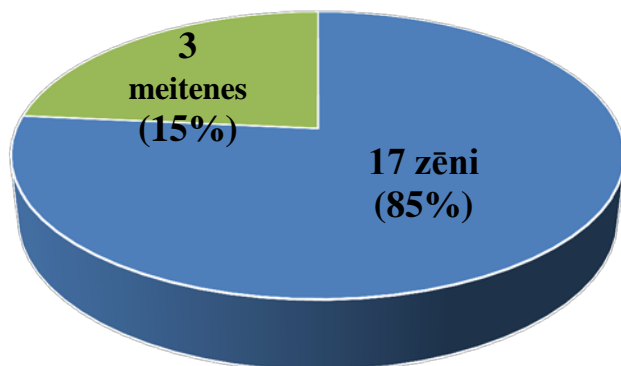
Kopš 2022.g. janvāra sākuma Komandanta iela 3 sāka darboties Daugavpils valstspilsētas pašvaldības iestādes “Sociālais dienests” struktūrvienība Ģimenes māja “Pīlādzis”

Ģimenes mājas “Pīlādzis” mērķis ir ģimeniskai videi pietuvināta ilgstoša sociālā aprūpes un sociālās rehabilitācijas pakalpojuma sniegšana bērniem. Pakalpojums nodrošina bērniem aizsargātības sajūtu, nodrošina apstākļus viņa attīstībai un labklājībai, atbalstīt bērna centienus būt patstāvīgam.

Ģimenes mājas “Pīlādzis” pakalpojumu ir tiesīgi saņemt bāreņi un bez vecāku gādības palikuši bērni, bērni invalīdi, ja bērna ārpusģimenes aprūpi nav iespējams nodrošināt audžuģimenē vai pie aizbildņa. Lēmumu par bērna ievietošanu ilgstošās sociālās aprūpes un sociālās rehabilitācijas institūcijā pieņem Daugavpils pilsētas bāriņtiesa.

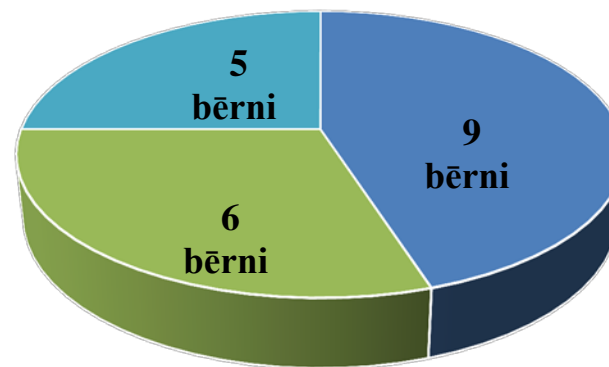


Bērnu skaits



■ zēni ■ meitenes

Bērnu vecums



■ no 9 līdz 11 gadiem ■ no 12 līdz 15 gadiem

■ no 16 līdz 18 gadiem

Kopējais bērnu skaits uz 01.01.2023. ir 20

Ģimenes māja «Pīlādzis»





DAUGAVPILS VAISTPILSĒTAS PĀVALDĪBAS IESTĀDE
SOCIĀLAIS DIENESTS



NACIONĀLAIS
ATTĪSTĪBAS
PLĀNS 2020



EIROPAS SAVIENĪBA
Eiropas Sociālais
fonds

IEGULDĪJUMS TAVĀ NĀKOTNĒ



DEINSTITUCIONALIZĀCIJAS
PASĀKUMU ĪSTENOŠANA
LATGALES REĢIONĀ

Projekts “Deinstitucionalizācijas pasākumu īstenošana Latgales reģionā”, Nr. 9.2.2.1/15/I/005

Nodrošinātie pakalpojumi	2021. gads (personas)	2022. gads (personas)
Bērni ar FT	92	98
Aprūpes pakalpojums	67	76
Reiterapija	20	34
Kanisterapija	20	17
Fizioterapeita individuālās nodarbības	11	17
Psihologa individuālās nodarbības	1	12
Mūzikas terapija (TOMATIS metode)	13	12
ABA terapija	-	12
Fizioterapeita nodarbības baseinā	-	8
Dienas aprūpes centrs	-	21
Atelpas brīdis	-	2
Citi pakalpojumi	2	7
Bērnu ar FT likumiskie pārstāvji	15	35
Fizioterapeita individuālās nodarbības	15	31
Osteopāta individuālās konsultācijas	6	10
Administratīvie rādītāji	2021. gads	2022. gads
Iesniegumi par pakalpojumu piešķiršanu/pagarināšanu	292	490
Lēmumi par pakalpojumu piešķiršanu/pagarināšanu	309	465
Uzņēmumu līgumi par pakalpojumu sniegšanu (speciālistu konsultācijas)	14	31
Finansējums pakalpojumu nodrošināšanai projekta mērķa grupām	~245 000 euro	~580 000 euro
Nodrošinātie pakalpojumi	2021. gads	2022. gads
	(personas)	(personas)
Personas ar garīga rakstura traucējumiem	52	53
Grupu dzīvoklis	12	17
Specializētās darbnīcas	18	18
Dienas aprūpes centrs	25	25
Sociālā mentora pakalpojums	6	10

Sociālais dienests no 01.09.2022. līdz 31.05.2023. iesaistās Labklājības ministrijas īstenotā ESF projekta “Profesionālā sociālā darba attīstība pašvaldībās” (projekta Nr.9.2.1.1./15/I/001) pilotprojektā “Metodikas “Sociālais darbs kopienā” izstrāde”.

Divi Sociālā dienesta sociālie darbinieki pēc 3 mēnešu intensīva apmācību cikla un apliecību iegūšanas par apgūtu klātienē mācību programmu metodikas “Sociālais darbs kopienā” aprobācijai, no 28.11.2022. sešu mēnešu garumā ir uzsākuši testēt jaunā sociālā darba pieeju Daugavpils pašvaldībā ar kopienām – Križu apkaimes senioriem un Daugavpils ģimenēm ar bērniem, kuriem piešķirta invaliditāte.

Sociālais darbinieks kopienās identificē sociālās problēmas, iesaistās risinājumu meklēšanā aktīvi iesaistot pašu kopienas, stiprinot, motivējot, aktivizējot to un sniedzot atbalstu.



SOCIĀLĀ PALĪDZĪBA

Klientus pieņem Lāčplēša ielā 39, Vienības ielā 8, Liepājas ielā 4, Šaurā ielā 28



Notikumi, kas ietekmēja 2022.gadā Sociālās palīdzības nodaļas darbu:

- **Covid -19**

Ārkārtas situācija saistībā ar COVID-19 tika pagarināta līdz 28.02.2022., līdz ar to trūcīgas un maznodrošinātas mājsaimniecības statusi tika automātiski pagarināti līdz 31.03.2022. Sakarā ar izsludināto ārkārtējo situāciju valstī bija pagarināti aptuveni 5230 mājsaimniecībām trūcīgas/maznodrošinātas mājsaimniecības statusi.

- **Normatīvie akti**

- 27.01.2022. tika pieņemts Energoresursu cenu ārkārtēja pieauguma samazinājuma pasākumu likums;
- 28.01.2022. tika pieņemti saistošie noteikumi Nr. 5 “Papildus sociālās palīdzības un brīvprātīgās iniciatīvas pabalsti Daugavpils valstspilsētas pašvaldībā”;
- 28.01.2022. tika pieņemti saistošie noteikumi Nr. 7 “Braukšanas maksas atvieglojumi Daugavpils valstspilsētas pašvaldības sabiedriskā transporta maršrutu tīklā”;
- 03.03.2022. tika pieņemts Ukrainas civiliedzīvotāju atbalsta likums;
- 13.08.2022. grozījumi Energoresursu cenu ārkārtēja pieauguma samazinājuma pasākumu likumā.

- **Karš Ukrainā**

2022. gada februārī Ukrainā sākās bruņotais konflikts starp Krieviju un Ukrainu, sākot 03.03.2022. tiek sniegts atbalsts Ukrainas civiliedzīvotājiem, kuri izceļo no Ukrainas vai kuri nevar atgriezties Ukrainā.

Darbs ar Ukrainas civiliedzīvotājiem:

Iesnieguma mērķis	Iesniegumu skaits
(GMI) materiālais atbalsts Ukrainas iedzīvotājiem	2190
(Mājokļa pabalsts) materiālais atbalsts Ukrainas iedzīvotājiem	222
(Ārkārtas aizbildnība) materiālais atbalsts Ukrainas iedzīvotājiem	293
(Krīzes pabalsts) materiālais atbalsts Ukrainas iedzīvotājiem	787
(Citi pabalsti) materiālais atbalsts Ukrainas iedzīvotājiem	279
Kopā:	3771

- **Atbalsta pasākumi energoresursu cenu ārkārtēja pieauguma samazināšanai**



DAUGAVPILS VALSTSPILSĒTAS PASVALDĪBAS IESTĀDE
SOCIĀLAIS DIENESTS



DAUGAVPILS PASVALDĪBAS SOCIĀLĀ PALĪDZĪBA



DAUGAVPILS VALSTSPILSĒTAS PASVALDĪBAS IESTĀDE
SOCIĀLAIS DIENESTS

Pabalsti

PABALSTS GMI LĪMEŅA
NODROŠINĀŠANAI



MĀJOKĻA PABALSTS



VESELĪBAS APRŪPES PABALSTS



PABALSTS DAUDZBĒRNU
ĢIMENĒM



PABALSTS KRĪZES SITUĀCIJĀ



PABALSTS BĒRNU ĒDINĀŠANAI



PIEAUGUŠO ĒDINĀŠANAS
PABALSTS

APBEDĪŠANAS PABALSTS



PABALSTS SKOLAS FORMAS UN
MĀCĪBU PIEDERUMU IEGĀDEI

PABALSTS PERSONU APLIECINOŠA
DOKUMENTA SAŅEMŠANAI



VIENREIZĒJS PABALSTS PERSONAI,
KURA ATBRĪVOTA NO BRĪVĪBAS
ATŅEMŠANAS SODA IZCIEŠANAS

VIENREIZĒJS BĒRŅA PIEDZIMŠANAS
PABALSTS



VIENREIZĒJS PABALSTS JUBILEJĀS

PABALSTS AIZGĀDNIM



PABALSTS PIRTS IZDEVUMU
SEGŠANAI



PABALSTS POLITISKI REPRESĒTAI
PERSONAI, KOMUNISTISKAJĀ UN
NACISTISKAJĀ REŽIMĀ CIETUŠAI
PERSONAI, OTRĀ PASAULES KARĀ,
AFGANISTĀNAS KARĀ UN ČAES SEKU
LIKVIDĒŠANAS DALĪBNIKAM

Lai saņemtu pabalstus:

- Jābūt deklarētam Daugavpils valstspilsētā;
- Jāsadarbojas ar sociālo darbinieku;
- Aktīvi jāiesaistās savas sociālās situācijas uzlabošanā

DAUGAVPILS VALSTSPILSĒTAS
PASVALDĪBAS IESTĀDE
«SOCIĀLĀIS DIENESTS»
www.socd.lv Lāčplēša iela 39,
Daugavpils, LV-5401
E-pasts: socd@socd.lv
Konsultants 654-49907
Bezmaksas tālrunis 80006966



SOCIĀLĀS GARANTIJAS BĀREŅIEM UN BEZ VECĀKU GĀDĪBAS PALIKUŠIEM BĒRNIEM



Pabalsti ģimenēm, kuru aizbildnībā ir bērns:

- Pabalsts bērna ēdināšanas izdevumu segšanai;
- Pabalsts mācību piederumu iegādei;



Pabalsts audžuģimenēm

Pabalsts adoptējamā bērna
uzturam



Vienreizējs pabalsts patstāvīgas
dzīves uzsākšanai

Pabalsts viesģimenei bērna
uzturam



Pabalsts ikmēneša izdevumiem

Mājokļa pabalsts pilngadību
sasniegušajam bērnam



Pabalsts pilngadību sasniegušajam
bērnam mājokļa iekārtošanai pēc
dzīvojamās telpas izīrēšanas

Veselības aprūpes pabalsts



Vienreizējs pabalsts sadzīves
priekšmetu un mīkstā inventāra
iegādei



Lai saņemtu materiālo atbalstu:

- Jābūt deklarētām Daugavpils valstspilsētā;
- Jāsadarbojas ar sociālo darbinieku;
- Aktīvi jāiesaistās savas sociālās situācijas uzlabošanā

DAUGAVPILS VALSTSPILSĒTAS
PASVALDĪBAS IESTĀDE «SOCIĀLĀS
DIENESTS»

www.socd.lv

Lāčplēša iela 39, Daugavpils, LV-5401

E-pasts: socd@socd.lv

Konsultants 654-49907

Bez maksas tālrunis 80006966

Ar 2021.g. 1.janvāri spēkā stājušies valdības noteiktie grozījumi saistošajos noteikumos, kas nosaka sociālās palīdzības sniegšanas kārtību valstī

GMI, trūcīgas un maznodrošinātas mājsaimniecības ienākumu sliekšņi

Garantētais
minimālais
ienākums



Pirmā vai vienīgā persona
mājsaimniecībā

109 eiro

Katra nākamā persona
mājsaimniecībā

76 eiro

Trūcīga
mājsaimniecība



272 eiro

190 eiro

Maznodrošināta
mājsaimniecība



436 eiro

305 eiro

Izmaksājamo pabalstu salīdzinošā attīstības dinamikā

Nosaukums	2020.gads	2021.gada plāns	2021.gada izpilde	2022.gada plāns	2022.gada izpilde	2023.gada plāns
Konstatēta atbilstība trūcīgas personas statusam						
Ģimenes	1209	2 000	2 320	2 500	2530	2750
Personas	2164	3 580	3 973	4 300	4448	4850
Konstatēta atbilstība maznodrošinātas personas statusam						
Ģimenes	5442	5 000	5 197	4 800	3999	4200
Personas	8007	7 200	7 528	7 000	5320	5600
Gada laikā pabalstus saņēmušo personu skaits	20 345	23 000	19 889	22 000	22596	22000
GMI pabalsta saņēmušo personu skaits	856	1 250	1 726	1 800	3176	300
GMI pabalstos izmaksātie līdzekļi	282 977	688 101	745 827	753 480	1 246 287	1 200 000
Mājokļa pabalsta izlietotie līdzekļi	1 110224	1 223 291	1 317 451	1 885 000 (t.sk. 71 5000 – valsts dotācija)	1 953 607	2 505 950
Veselības pabalsta izlietotie līdzekļi	360 576	491 210	531 909	524 975	526 208	592 020
Pabalsti ēdināšanai	272 731	303 974	254 588	157 076	103 805	117 807
Pabalsts krīzes situācijā	98 486	72 000	652 441	72 000	413 881	162 000
Atbalsts daudzbērnu ģimenēm	117 566	148 475	104 158	20 400	5736	6593
Atbalsts neparedzētos gadījumos	39 004	30 093	26 805	2 200	2155	--
Sociālās garantijas bāreņiem un bez vecāku gādības palikušajām bērniem, audžuģimenēm	452 819	529 109	497 893	519 622 (t.sk. 55958 – valsts dotācija)	612 265	646 131
Atbalsts personām ar invaliditāti vides pieejamības nodrošināšanai	32 241	51 180	10 647	72 600	23 443	124 600
Palīdzība Ukrainas iedzīvotājiem (GMI, mājokļa pabalsts, ārkārtas aizbildnība, krīzes pabalsts, citi)	--	--	--	--	1 094 010	38 597 022

Plānotās darbības 2023.gadā

- Atsaucoties uz 24.04.2018. Labklājības ministrijas vēstuli nr. 41-2-02.2/67 "Par pārreģistrāciju sociālo pakalpojumu sniedzēju reģistrā" līdz 2023.gada 23.aprīlim Dienestā nodarbināto sociālā darba speciālistu skaitam jāatbilst Sociālo pakalpojumu un sociālās palīdzības likumā 10.panta pirmās daļas prasībām, t.i. vismaz viens sociālā darba speciālist uz katriem tūkstoš iedzīvotājiem. Novērojot situāciju, kad uz sociālo darbinieku vakantajām amata vienībām ilgstoši nav pretendentu, ir plānots veikt preventīvo darbu Daugavpils valstspilsētas skolās, izstāstot skolēniem par sociālo darbu, tas būtību, nozīmi, mērogu, sociālajām garantijām, darba iespējām un karjeras izaugsmes iespējām, tādā veidā mēģināt ieinteresēt skolēnus kļūt par topošiem sociālā darba speciālistiem.
- Piesaistot potenciālos darba ņēmējus, rīkot atvērto durvju dienu Dienestā un tā struktūrvienībās.
- Nodrošinot vides pieejamības prasību ievērošanu, darba aizsardzības prasību ievērošanu un epidemioloģisko drošību prasību ievērošanu Sociālajam dienestam nepieciešamas atbilstošas telpas darbinieku izvietojumam kvalitatīva pakalpojuma sniegšanas nodrošināšanai.
- Sakarā ar strauju pakalpojumu attīstību un pilnveidošanu, normatīvo aktu biežu grozīšanu sociālās palīdzības saņemšanas un māsaimniecību materiālās situācijas izvērtēšanas jautājumos ir nepieciešama racionālā darba sloga sadale starp Dienesta darbiniekiem, mazinot izdegšanas sindromu un veicinot paveiktā darba apjoma pieaugumu.
- Ņemot vērā Labklājības ministrijas un Valsts bērnu tiesību aizsardzības inspekcijas ieteikumus un rekomendācijas, uzlabot Dienesta struktūrvienības Ģimenes mājas "Pīlādzis" sniegto pakalpojumu.
- Arī turpmāk izmantot iespēju un pieņemt dalību Labklājības ministrijas īstenotos projektos ar mērķi stiprināt Dienesta kapacitāti un pilnveidot sociālā darba speciālistu zināšanas ar jaunām darba metodēm aprobējot tos praksē. No 2023.gada 02.janvāra līdz 2023.gada 30.jūnijam Dienesta Sociālo pakalpojumu nodaļas Sociālo pakalpojumu organizēšanas un sociālā darba sektora ģimenēm ar bērniem divas sociālās darbinieces piedalīsies projekta "Profesionāla sociālā darba attīstība pašvaldībās", Nr.9.2.1.1./15/I/001. pilotprojektā "Krīzes intervence sociālajā darbā un psihosociālā konsultēšana krīzē"
- Uzlabot sniegto pakalpojumu pieejamību, mazinot administratīvo slogu klientiem un optimizējot Dienesta darbības procesus.
- 2023.gadā sociālo pakalpojumu sektors "Asistentu pakalpojumi" sniegs pakalpojumu jaunajā vietā Alejas ielā 68, Daugavpilī. Pašlaik telpas tiek remontētas atbilstoši darbinieku un klientu vajadzībām.



DAUGAVPILS VALSTSPILSĒTAS PAŠVALDĪBAS IESTĀDE
SOCIĀLAIS DIENESTS

PALDIES PAR UZMANĪBU!



DAUGAVPILS VALSTSPILSĒTAS PAŠVALDĪBAS IESTĀDE “SOCIĀLAIS DIENESTS”

www.socd.lv

tālr. 654-23700, e-pasts: socd@socd.lv, Vienības ielā 8, Daugavpils, LV-5401

Informāciju apkopoja Daugavpils valstspilsētas pašvaldības iestādes “Sociālais dienests”
sabiedrisko attiecību un e-pakalpojumu speciālists Marina Gorkina